



關於我們：

168play旅遊玩家 / 一六八國際旅行社

168INTERNATIONAL TRAVEL SERVICE LTD

旅行社牌照號碼：交觀甲6630號 品保會員1434號

中華民國觀光局指定辦理-出入境遊的國際旅行社

地址：台灣台北市信義區松山路130號10樓

電話：(02)6608-6168 傳真：(02)2552-6629

網址：http://www.168play.com

2026超級圓夢! 只要是神的孩子-都要回阿里轉山去 世界之巔聖母峰+阿里岡仁波齊+南北大環線18日遊

阿里南北環線（山南佛教發源地：藏王夏宮庸布拉康、桑耶寺、紅河谷：聖湖羊卓雍湖、薩嘎、帕羊、神山之王岡仁波齊、塔欽轉山、西天瑤池瑪旁雍錯、拉昂措、托林寺、札達士林、古格王國遺址、申扎國家一級保護區、羊八井、守望珠峰、天空寶鏡聖湖那木措+聖象天門）絕色天堂 18 日遊



安排精緻行程

★ 以下文字、圖片均為我司《西藏印象》書中版權，未經本公司授權同意，切勿抄襲轉載，翻拷必究 ★

- 1、專職簽約導遊，專門帶領旅遊團隊，嚴格按照標準提供服務；
- 2、贈送 168TIBET 西藏攻略手冊旅遊行前說明會資料一份；
- 3、不擅自更改或延伸線路而增收費用，從中牟取額外收入；
- 4、拉薩住宿豪華酒店或同級，出發前予以確認住宿飯店名稱；
- 5、早餐安排在所住飯店用，正餐在指定掛牌的旅遊定點餐廳用餐；
- 6、特別安排優秀援藏導遊為您精闢講解西藏神秘藏傳佛教歷史；
- 7、每輛旅遊車備用氧氣設備，讓您無後顧之憂玩得安心更放心；
- 8、提供貴賓獨家中藥配方無任何副作用，進藏前服用有效預防減緩高原反應；
- 9、本行程為自由行參考建議路線，旅客可依個別需求彈性調整，並由本公司協助提供相關代訂及資訊服務。

【168TIBET 西藏攻略旅遊網】獨家服務



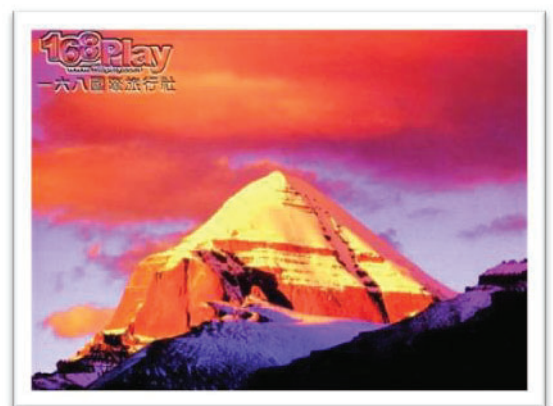
右：孫總榮獲西藏「金質獎」，左：孫總榮獲2015年西藏旅遊協會「最佳旅遊服務獎」

安排精緻行程

★全台獨家路線安排藏區阿里大西部~最具代表可看性的《阿里南線與北線可可西里國家自然保護區》，

亮點一：★前往探訪上帝的油畫神山聖湖之旅的--阿里南線
“諸神的殿堂”（100 個世界上您一定要前往的夢想終極地）。

西藏是世界的屋脊，阿里更是屋脊上的心臟，這裡雪峰林立，百川奔騰，湖泊眾多，地球上最雄偉的三大山脈——喜馬拉雅山脈、岡底斯山脈、喀喇崑崙山脈將阿里圍成一股蒼涼超凡的極地氣韻。那雪山圍繞的普蘭、士林圍繞的札達、湖泊圍繞的日土，那佛教徒心目中的神山之王、宇宙之中心——『崗仁波齊』，那永恆不敗的西天瑤池聖湖——『瑪旁雍錯』，那世界上最難破解的古文明之謎一夜消失的黃金城『古格王國遺址』，與猶如外太空星球般



的世界奇觀——『札達士林』，精心安排觀賞景觀最集中最具代表性的—阿里南線，此行讓您不僅登上世界之巔『聖母峰』大本營，成就此生不平凡的驕傲！走進雲中天堂，一次完整飽覽喜馬拉雅山世界最高的七大群峰全貌，是一次無比的視覺震撼心靈饗宴，更是攝影探秘朝聖者不可錯過的神仙天堂。

亮點二：★ 穿越諸神景仰的聖地—神的孩子都要去西藏阿里朝拜神山之王【岡仁波齊峰】



岡仁波齊海拔 6656 米，為岡底斯山主峰，它被藏傳佛數、西藏苯教、印度教和印度耆那教共同信奉為宇宙世界中心。岡仁波齊在藏語中意為“神靈之山”，在梵文中意為“濕婆的天堂”。形似橄欖，峰頂如七彩圓冠、周圍像八瓣蓮環繞、山頂常年堆積白雪，如水晶澆砌玉鑲冰雕，頂尖直插雲霄。岡仁波齊聚天地之靈氣，集萬物之美麗；它蘊藏著雪域千年的秘密，將人的靈魂融入渾沌初開的天地之中。似乎生命的一切原本就從這裡開始，從這裡伸延，從這裡輪回。相傳佛祖釋迦牟尼尚在人間時，時值馬年，天上 188 位守護十方之神、諸菩薩、天神、天界樂師等都雲集降臨在神山之王『岡仁波齊峰』周圍，庇佑著前來朝拜的虔誠朝聖者。岡仁波齊，便是佛界與凡界的通道，千百年來吸引億萬朝聖者前來朝拜。

亮點三：參訪藏傳佛教的發源地—山南澤當：這裡有雪山冰川、田園牧場、神山聖湖、佛寺古跡。集人文景觀與自然景觀於一體。擁有西藏的第一座佛經中大千世界佈局所建型似曼陀羅壇城的【桑耶寺】，與蓮花生大師伏藏練仙的西藏第一座佛殿【昌珠寺】；與雄踞山巔之上的西藏第一座宮殿【雍布拉康】，可俯視盡覽山南色彩豐富的河谷田園風光；與歷代達賴喇嘛尋訪靈童的轉世神湖【羊卓雍錯】，尋幽訪古山南是西藏藏民族發祥地，是一顆璀璨奪目的明珠。

安排精緻行程



★只有到訪過《阿里》才算真到過西藏，讓您一次完整覽盡大西部～原色天堂～秘境風光！

- 一、穿行可可西里無人區：近距離與野生動物共舞(這裡有藏羚羊、野驢、黃羊、白屁股羊、野馬、野鬃牛...)
- 二 諸神的殿堂-岡仁波齊、世界江河之母的聖湖瑪旁雍措、有昔日王宮古格王朝遺址、士林奇觀、雪山的家園。
- 三、我為“峰”狂、雲端行腳，帶您輕鬆登上世界之巔~聖母峰 前進大本營，讓您成就此生不平凡的驕傲!
- 四、古格王國遺址是一座規模宏偉、面積浩大的高原古城，曾經輝煌的古城卻一夜消失，神秘王朝為人們留下了無邊的念想。
- 五、世界上獨一無二的奇觀“扎達士林”，象泉河谷排列著氣勢恢弘，形似城堡、碉樓、佛塔景觀雄渾氣勢讓人讚嘆不已！
- 六、阿里沿途有數不清五顏六色美麗的七彩湖，還有許多種類的保育類動物，藏羚羊藏野驢一路與我們陪伴飛馳在神山聖湖。
- 七、行程安排遊覽阿里南北線，讓您一次精華盡覽，不走冤枉路，全台獨家最豐富精彩的行程安排，讓您圓夢無憾此生。
- 八、行程中特別為您精心安排藏族家訪，體驗藏民風情並品嚐地道藏式小點，也是旅遊的另一番風味與享受。
- 九、住宿品質嚴選：阿里各地如珠峰、薩嘎、塔欽、札達、班戈等地最好的三星酒店，通常只有一間，並以接待政府任務為主，所以客房數少，價格高不易取得，為貼心玩家入住當地最好住宿條件，168 榮獲西藏珠峰旅遊形象大使孫董事長，除政府徵用外，將盡全力安排(市場阿里珠峰行程，大部分都以當地條件不好安排入住 30-50 元的招待所，其實是為了省多賺多!)
- 十、全程投保 500 萬意外險+20 萬醫療險，在西藏車上全程準備氧氣鋼瓶，以備不時之需，讓你玩的開心又放心。

精心安排-豐富行程

第一天：桃園 → 成都 CA418 19:45-23:15

集合於中正國際機場，搭乘豪華客機前往-【成都市】後搭乘專車前往住宿飯店休息，首度異國之夜。明天前往西

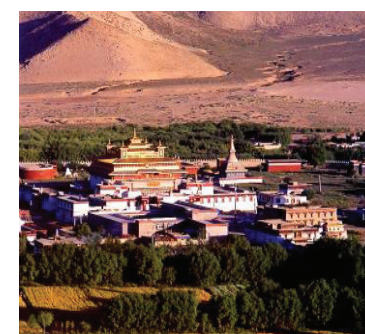
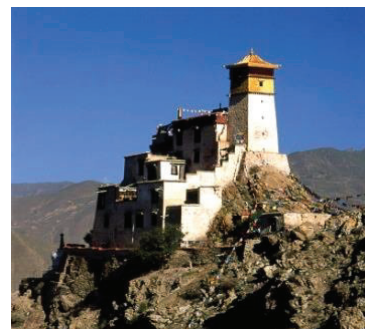
藏拉薩展開精彩的行程，迎向我們神心嚮往的神祕國度西藏。

第二天：成都 → 拉薩 CA2531 14:10-16:45【適應高原氣候】

清晨搭機飛往雪域西藏，沿途機窗外綿綿雪山、高峰深壑，真的有置身世界屋脊的感覺；西藏是個充滿誘惑、人的一輩子不能不去的地方，以其壯麗的雪域風光、危聳的皚皚雪峰、恢弘的自然造化、遼闊的高原牧場、神秘的宗教廟宇、獨特的民族風情，強烈的吸引著世界各地的遊人；隨後抵達全年無霧，光照充足超過 3000 小時，有“日光城”之稱的拉薩。前往酒店充份休息，以便最快的適應高原氣候。

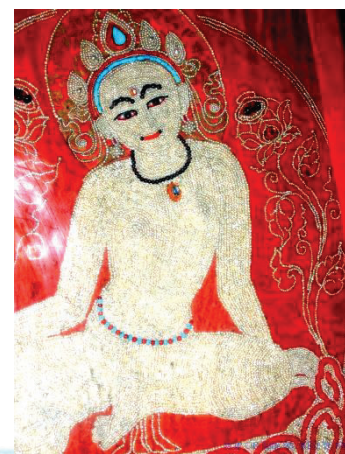
第三天：拉薩-澤當【西藏最大佛祖曩唐大佛、西藏第一座宮殿『庸布拉康』、西藏第一座寺廟『桑耶寺』】

早在 11 世紀，元朝國師八思巴由北京回西域薩迦祖寺途中，佛祖就開口說我要留在此地，由此開始便有了這座，全西藏最大釋迦牟尼佛在菩提樹下降魔成道的法像，石佛高約 9 米，盤腿而坐，神態如仙。大佛旁的周邊風景拉薩河更是美麗往山南途中伴隨著雅魯藏布江、拉薩河谷一幅絕美的畫卷讓人心醉迷戀！雪山的秀麗風光孕育了雪域高原民族，孕育了雅砻文化呈現在眼前，向草原前進遠處是喜馬拉雅群山—電影《2012》中諾亞方舟的藏身地，山巔之上盤座著“母鹿後腿上的宮堡”出現在您的眼前，這風雨中矗立千年的西藏第一座宮殿【雍布拉康】，與電影《2012》中最相似的建築，守護著眾生的平安。隨後前往參觀『桑耶寺』，藏文意為「意想無邊」之寺，藏王赤松德贊請蓮花生大師建寺，並從尼泊爾迎請高僧講經弘法，剃度七名藏人出家為僧，號稱「七覺士」，使桑耶寺成為西藏第一座「佛、法、僧」三寶俱足的佛教寺院。被稱為“建築史上的佳作”藏王弘佛抑苯，建成後宣佈吐蕃全民信仰佛教。寺內結構是依照佛經中大千世界所佈局，整體形似壇城（曼陀羅），象徵日月的神殿，四大天王佛塔，四大洲和八小洲殿塔林立，總數共有 108 座寺內建築規模宏大。寺廟建築按佛教的宇宙觀進行佈局，大殿兼具藏族、漢族、印度三種風格，因此桑耶寺也被稱作三樣寺。桑耶寺，由蓮花生大師主導，歷時 12 年才建造而成。傳說在初建時，國王急於想知道建成後的景象，蓮花生就從掌中變出寺院的幻象，赤松德贊看後驚呼“桑耶”意為“出乎意料”就把這一聲作為寺名。



第四天：澤當一日喀則【西藏第一座三聖寺『昌珠寺』、地上銀河『羊卓雍錯』、世紀冰川『卡洛拉』】

今日前往「昌珠寺」建於七世紀，是西藏史上的第一座佛殿。相傳文成公主入藏後用五行演算法測出西藏地形如一仰臥的女魔，昌珠寺所處的地方則是女魔的左臂，需建寺方能鎮住。建寺前，此處有一湖，湖裡有一五頭怪龍，被松贊干布化身大鵬降伏後才得以建寺，昌珠寺由此得名，意為“鵝龍寺”。建成後成為松贊干布和文成公主的冬宮。傳說蓮花生大師和米拉日巴等著名的佛教高僧，都曾在昌珠寺附近修行過，所以昌珠寺仍許多佛教信徒的朝拜聖地。昌珠寺的鎮寺之寶，是一件世間罕見的珍珠唐卡「觀世音菩薩憩息圖」，這幅唐卡是由帕莫竹巴王朝時期的乃東王，以珍珠 29026 顆、綠松石 185 粒，以及鑽石、寶石、黃金、珊瑚等珍貴材料鑲嵌製成，極其華麗而價值連城。隨後延著雅魯藏布江。翻越海拔 4852 米的岡巴拉山，站在山口時，聖湖羊卓雍湖映入眼簾，宛如一條飄帶掛在天地之間，讓你陶醉於世外桃源般之人間仙境中。那如寶鏡般的湖面，是可以走進前世看到今生，為了尋找達賴喇嘛的轉世靈童，大活佛會藉由卜卦，與觀察湖中的顯像，來確定靈童出世方位，因此羊湖在藏傳佛教享有崇高的地位，並被虔誠的藏民們奉為『聖湖』。“天上的仙境，人間的羊卓“天上的繁星，湖畔的牛羊，羊湖除了是西藏的三大聖湖外，還是西藏最大的水鳥棲息地，每到夏季，無數天鵝，沙鷗等水鳥常在湖面嬉戲。環繞聖湖途經即將消失的世紀景觀—卡若拉冰川，抬頭仰望著，巨大的冰川讓陽光灑在她



雪白的臉龐上，是如此瑰麗耀眼動人，那種無聲的震撼令人內心澎湃，卡若拉是西藏三大陸型冰川之一。冰川盤踞在路邊的山丘，可以近距離仰望冰舌，看來伸手可及，實際上卻遠在高達海拔 6647 米的天邊。不過別小看這個卡若拉冰川，它可是經過千萬年時光累積才雕塑出來的懸崖冰川。冰雪沿著冰層張裂，而形成層次豐富多姿的冰塔林。大自然的神奇魅力。竟能創造出如此巧奪天工的冰原奇觀。由於地球暖冰川雪線漸退，更吸引無數旅行玩家跟地球賽跑，把握到此親眼目睹冰川壯闊奇景的時間了。



第五天：日喀則一定日【拉孜、嘉措拉雪山、定日協格爾】

早上乘車途徑拉孜前往新定日縣城-協格爾。在將到協格爾時，即可遠眺珠穆朗瑪峰的雄姿。沿途你將翻越海拔 5280 米的嘉措拉雪山口，藏語為“光明最先照耀的金色峰頂”，是藏刀原產地有最好的藏刀。稍後往定日，在此你可以買到一些藏族孩子撿來的海生物化石標本。今日在定日做好調整，準備明日前珠穆朗瑪峰的最佳位置。



【西藏印象提示】：珠峰大本營住宿條件極差，尤其在珠峰五千海拔住宿，保暖設備不足下，幾乎是疼痛無法入眠捱到天亮的，為確保整體旅客能得到安全舒適休整與較完善醫療設備資源，將視當時情況安排絨布寺招待所-5 星，《升等》(珠峰大本營景觀賓館)准三星 或 調整住宿在協格爾定日珠峰賓館准四星，住宿條件相對好，讓自己保持在身心靈舒適與安全的條件下，在睡眠充足後，清晨前往珠峰沿途便可欣賞到 4 座八千海拔的群峰日出，讓您輕鬆登上世界之巔，領略珠峰才是令人興奮與驕傲的！

第六天：定日-珠峰-浪強措、佩枯措、希夏邦馬峰-薩嘎【我為峰狂漫步雲端，希夏邦馬世紀景觀】410k

今日抵達靈魂的洗禮珠穆朗瑪峰，海拔 8844 米的世界第一高峰。億萬年來，珠穆朗瑪意為大地之母，故稱「聖母峰」。它像座巨大金字塔矗立在天地之間，在用那終年的積雪孕育著天地生靈的同時，也孕育了許多動人的神話和傳說。珠峰腳下發育了許多規模巨大的現代冰川，冰鬥、角峰、刀脊等冰川地貌現象廣泛分佈；連綿 4 座 8000 米以上的雪山排成一列，實為壯觀，從左向右分別是：馬卡魯峰 8463 米；洛子峰 8516 米；珠穆朗瑪峰 8844.43 米；卓奧友峰 8201 米。千百年來，屹立在地球最高點它是所有的探險者登山者的冒險樂園，夢想終極地。隨後準備穿越喜馬拉雅山脈上，仿若進入了地球以外的另一個星球，一個水晶體的國度。拔地而起的雪峰觸目皆是，峰頂高聳入雲，昂首天外。途中將可見到色彩繽紛的河谷溼地，與世界第 14 高峰的八千米的【西夏邦瑪峰】，薩嘎南與尼泊爾王國為鄰，219 國道橫貫全縣東西，是拉薩通往阿里的交通要道。



第七天：薩嘎-塔欽【神山之母「那木納尼峰」、西天瑤池聖湖之王「瑪旁雍措、轉山行前準備會議】4600m

早餐後前往（洗淨心靈的聖地-塔欽）從薩嘎到塔欽途中溼地發達，第一站將經過藏語意為“野牛之地”的仲巴縣，沿途您將可以看到美麗的仲巴沙丘，幸運時更有機會可以看到各類奇珍的國家一級保育動物野犛牛、黑頸鶴、藏羚羊、馬熊、旱獺含情脈脈的凝望著您，有時藏野驢還會玩性大起跟著我們的車追逐賽跑，真是令人興奮超可愛！還有最著名的雅魯藏布江就發源在仲巴境內的傑馬央宗冰川。當您見到迎面而來一座座像金字塔般的沙丘穿行在河谷間，尤其在連綿雪山映襯與陽光照射下更顯壯觀，代表我們即將抵達帕羊小鎮，享用午餐後翻越馬悠拉木就在途中遇見那碧藍的“聖湖”瑪旁雍措，傳說湖底聚集了許多珍寶，是以龍王之名“瑪垂”命名。11 世紀在此湖畔進行的一場宗教大戰，意為「可戰勝的湖泊」，是全世界最高透明度最大的淡水湖海拔 4588 米，湖水是來自岡仁波齊神山的溶雪，每到夏秋季佛教徒扶老攜幼來此“朝聖”，在“聖水”裡“沐浴

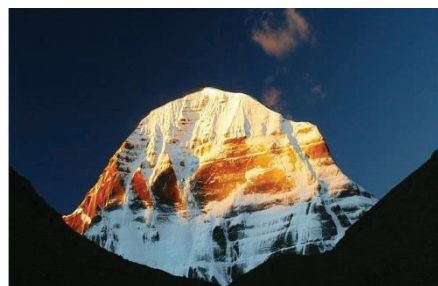


淨身”以“延年益壽”，聖湖的水很甜 傳說喝一口聖湖的水可以洗盡“百世罪孽” 能洗滌心靈五毒，使人的身心純潔；哈，那我可用大要大口大口暢飲了！ 玩家們也別忘了取些湖水帶回去分送親友(記得放在行李箱託運)，這絕對是您給親友最珍貴殊勝的禮物了，連印度聖雄甘地的骨灰也是撒入於此聖湖之中，唐代玄奘在天竺取經記中也記載，此湖就是西天王母瑤池；佛教徒認為，瑪旁雍措是最聖潔的湖，是勝樂大尊賜與人間的甘露，可以清洗人心靈中的煩惱和孽障。她是佛教，印度教，苯教所有聖地中最古老，最神聖的地方，是眾神的香格里拉萬物極樂世界，有機會見到了偉大的**神山之王“岡仁波齊峰”的母親「納木那尼峰」**，在神話傳說中位列喜馬拉雅山五神峰之五，掌管福壽智慧。雄偉的納木納尼神母雪峰在雲霧中直入天際，而其綿延的峰體展開雙臂將“聖湖”與“鬼湖”緊緊擁入懷中，如寶鏡般的湖面閃耀著潔白雪山的身影，映襯出猶如慈母般光芒，運氣好的話可觀賞到神山之母那木納尼峰美麗的日落景色，稍後返回塔欽休息。高原的星空很璀璨入夜你會見到今生最美的夜空。



第八天：塔欽(轉山)【**觀賞神山之王「岡仁波齊峰」日出、雙腿佛塔、祈福經幡廣場**】

早餐後準備出發前往“岡仁波齊峰”神山，這裡也是觀神山最佳位置拉曲河谷口【**經幡廣場**】和【**雙腿佛塔**】，這裡是轉山的必經之路，岡底斯山主峰岡仁波齊，海拔 6638 米，藏語意為“神靈之山”，是 360 位神仙所居住的天堂，其鋒形似金字塔。由南面望去可見，由峰頂垂直而下的巨大冰槽與一橫向岩層所天然形成著名的：佛教萬字格卍（意為佛法永存，代表吉祥與護佑），並且不分教派被印度教、藏傳佛教、苯教以及耆那教與科考人員共同認定為【**佛教世界的曼陀羅**】與【**宇宙的中心點**】。成為每年數以萬計的信徒心馳神往的聖殿。每年夏季這裏滿是世界各國，歷經長途跋涉跨越國境來此轉山朝聖的人們，而『轉山』是藏民徒步轉行神山的一種儀式，他們堅信透過這種形式，可以滌淨今生的罪惡，免受輪迴之苦，更有可能在來世成佛！對藏族人來說，一生總要經歷一次轉山；面對轉山路途的艱辛，而藏人卻無怨無悔，甚至以能死在神山上讓眾神接引令人為羨！



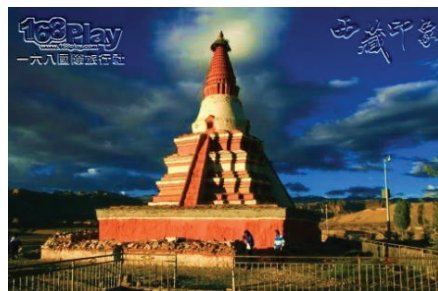
第九天：塔欽(轉山)【**止熱普寺—尊最普寺**】（22KM，約 7-10 小時）

轉山第二天：止熱普寺→天葬場→卓瑪拉山口（海拔 5,700 米）→尊最普寺，此日早上七點出發大約傍晚五-六點可抵達尊最普寺，稍事休息後體能許可者，可當日回塔欽(餘六公里)路約八點可抵達出口可派車提前完成轉山返回塔欽休息！若無法完成則在此過夜休整後隔日早上出發返回塔欽集合。



第十天：尊最普寺-塔欽神山—札達縣【**托林寺、象泉河日落**】3700m/212k

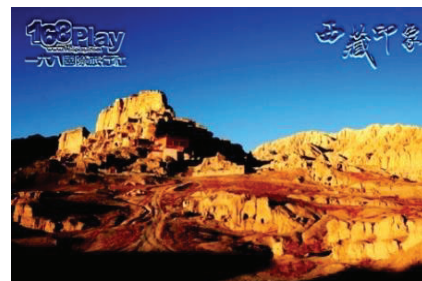
轉山地三天 尊最普寺→(6 公里約 2-3 小時)→塔欽。中午集合用餐完畢後下午前往札達，隨後翻越岡底斯山脈，前往阿里的第一座佛寺，被土林所環抱坐落於象泉河畔的『托林寺』，托林，意為“飛翔空中永不墜落”由當時古格國王益西沃建成。並請印度高僧阿底峽駐寺弘法，也帶動西藏佛教復興，成為當時藏傳佛教的中心。建築融合了印度、尼泊爾、西藏和拉達克風格。技法高超的繪畫和雕塑，印證著曾經的文明輝煌和偉大。



第十一天：札達-塔欽【**世界奇觀「札達土林」、三百年前一夜消失的燦爛王朝「古格王國」**】3700m/212k

早餐後前往世界奇觀札達土林：記憶有限念想無邊“到達札達土林時，你的心靈將會被眼前的景色所震撼，驚異大自然造物者的神奇，這是地球嗎？猶如置身於外太空的星球，荒蕪、雄壯、不可思議的造型。而土林的底部峽谷，又是另一種奇妙的景象，青蔥的綠色，不時躍出的生靈，寧靜的河流和土林完美結合。無論是水的印記，山

的傷痕，累世之後都成為人們眼中的絕景！當日出點燃土林的生命之光，它們驟然變成了一座黃金鑄造的宮闕城堡，綿延千里、雄渾而蒼涼、浩大壯闊。土林是由於喜馬拉雅造山運動擠壓而使水位遞減，露出水面的山岩經風雨長期侵蝕所雕琢而成的。午後前往探尋這個充滿神秘與榮光！鎖著千古之謎的『古格王國』，距今有 1300 前古格王朝是集文明精華於一身的王城，是由曾經擁有百萬之眾金戈鐵馬的吐蕃王室後裔所建，傳承 20 餘代國王，卻傳說他是被鄰近的拉達克攻破了這座王城，但卻無任何資料可追考真實性，曾經輝煌燦爛的古格王國，三百多年前如何在一夜之間，突然徹底瞬間消失至今成迷？遺址內至今仍保存完好的三百具無頭藏屍洞、徐徐如生的建築、壁畫、佛像，和無數的古物珍寶，甚至遭到毀滅的現場至今都能蹟般地保留下來。唯一無法解答的是這一切究竟如何發生的？古格遺址高 300 米，宮殿、洞穴、碉樓、廟宇、佛塔依山而建，直逼長空；與山體溶為一體，氣勢恢弘壯觀，古老的古格，像座巨大的謎宮，將古象雄眾多的神秘深鎖其中。象泉河靜靜流淌，仿佛都在訴說著古格王朝的幽幽歷史。



第十二天: 塔欽-薩嘎【霍爾--公珠措--馬攸木拉山--帕羊草原風光仲巴縣】432 公里（地質史詩）

霍爾鄉出發，這一帶時有黃羊出沒，不久就駛入公珠措美得讓人神魂顛倒。翻過阿里與日喀則地區的界山—海拔 5216 米馬攸木拉山口，可謂雪嶺冰河一路穿！帕羊草原：帕羊是仲巴縣的一個小鎮，極具西部風味，在此可欣賞到藏族居民具有特色的服飾和牛羊悠游於青青草原和皚皚雪山之間，一派如詩如畫的田園牧歌式風光。沿途欣賞世界最高 8000 米以上群峰風光，一路冰峰雪嶺所目睹的一切，只能用“不可思議”來形容，走進薩嘎廣闊的無人區恍如天界之中如此奇特迷離。



第十三天: 薩嘎-日喀則【桑桑鎮獨家安排品嚐《全西藏最好的酥油茶》、拉孜荒原誘惑】4500m / 455k

今日出發前往薩嘎一路飛馳，徹底感受荒野之美；這裡大地遼闊，雪山延綿，湖泊空靈；仿佛時光到流 100 萬年，就像進入史前混沌未開的世界。迎面而來千里茫茫的雪山，讓人變的越來越渺小，心靈卻變的越來越寬廣，而心中只有虔誠與敬畏。中途我們將在桑桑鎮休憩；由於桑桑得天獨厚的氣候與地質條件而生長出最優質牧草，讓這裡的雪山犛牛都能產出最上等的奶製品與酥油茶，168 當然也特別精心安排讓玩家們品嚐一下當地特色，當年曾作為進貢達賴喇嘛與噶廈政府《全西藏最好的酥油茶》，有機會多喝些酥油茶，對緩解高原反應可是很有效喔！



第十四天: 日喀則-南木林-申扎-班戈【大魔鬼棲息“鬼湖”『色林錯』、申扎國家一級野生動物保護區】

清晨出發前往班戈，一路穿行至羌塘無人區，遼闊的羌塘草原是野生動物的樂園，野犛牛、藏羚羊、藏原羚、野鹿、黃羊等，奔馳在蒼茫大地，彰顯著旺盛的生命力，是攝影的天堂。一路上不時出現各種野生動物，隨後進入色林，色林是以前住在拉薩堆龍德慶的大魔鬼，他每天要吞噬千萬生靈，但在蓮花生大師的追緝下，色林竄逃到大湖裡，蓮師命令色林永遠不得離開此湖，在湖中虔誠懺悔，並把這個大湖名為“色林堆錯”，意為“色林魔鬼湖”此湖也（世界上最大的黑頸鶴自然保護區），面積 1640 平方公里，湖面海拔 4530 米，僅次於納木錯的西藏第二大湖，除色林錯外，還有格仁錯、吳如錯、錯鄂等，濱湖平原開闊，連同兩岸草灘、草場，形成一派藏北優美草原風光，藏語意為“威光普照的魔湖”今天，在它周圍分離有 22 個衛星湖，如同美麗的翡翠項鍊，醉人心懷的



藍色湖水，清澈、透明、多層次。相比於納木錯的湛藍色，因為湖面積太大，色林錯不同區域從不同角度會呈現不一樣的顏色，美輪美奐。

第十五天: 班戈一當雄【**奇幻聖象天門、天空寶鏡-西藏三大聖湖之首「那木錯」**】4700m /310KM

一早出發前往西藏最美的**獨家秘境**，納木錯的終極之美，在北岸著名的**自然景觀**，在流水侵蝕下逐漸形成水蝕洞【**聖象天門**】位於納木錯北岸，它的形狀很像大象，矗立在聖湖旁，與周圍藍天白雲，近處湛藍湖泊，遠處雪山構成一幅非常美麗的畫卷。清晨，湖面霧靄茫茫，當太陽升起，瞬間雲消霧散，浩瀚無際的湖面在清風中泛起漣漪。這裡是納木錯北面，風光遠勝遊客常去的南面扎西島數百倍的**聖象天門**，這是一處秘境，人跡罕至，風光絕美，令人嘆為觀止。因湖邊有一座形似大象汲水的小山而得名，近兩年才逐漸被少數人知曉，很多人即使縱橫西藏多年，也無從朝覲到這麼震撼的畫面。聽過很多關於納木措傳說故事：有傳說，念青唐古拉山和納木措是天上人間最美滿的一對情侶，為了證明自己的愛情，納木措獨自走進魔法森林，因為女巫告訴她，只要天亮以前她走出森林，就可以永遠贏得念青唐古拉的心。但最後，她沒能走出森林，而被魔法化身為湖，當悲痛的念青唐古拉趕到時，只見到這一面傷心的湖水，他發誓要永遠守在心愛姑娘的身邊，於是便化作雄偉連綿的念青唐古拉山脈，環繞在納木措周圍，從此天長地久，永不分離。因此，納木措又被人稱為「地球表面上的一顆眼淚」【那木措】在藏族心目中是最神聖的聖湖，那木措太美了，天上雲朵就飄浮在額頭旁邊，仿佛伸手就可摘下而湛藍的湖面襯著雪山，在陽光下波光粼粼閃著耀眼的光芒，看著湖面，湖心有座札西半島，是轉湖香客必到之地，據說羊年在此轉湖，可獲神靈庇護與保佑，在此沉思、冥想，將對參透事物或許會更加清明，此行將會是您此生最感動的生命之旅。

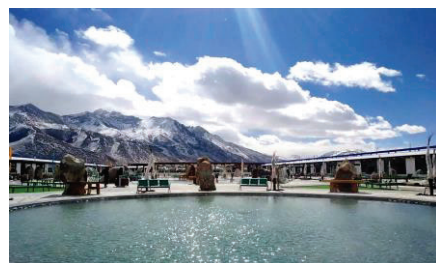


第十六天: 當雄一羊八井-拉薩【**藍色天國羊八井，全世界最高的天然溫泉雪山泡湯，八角街旅拍**】3.5H

清晨沿著藏北草原之白雪皚皚、群山懷抱中的羊八井地熱景區。世界上海拔最高的公路—青藏公路將在你身下，遠眺橫互千里、雄偉的念青唐古喇山山脈，一睹身披銀鎧、頭戴冰冠的英武之神—念青唐古喇山主峰的雄姿。感受藍天白雲雪峰下藏北草原蒼茫遼闊的自然風光。前往羊八井，這裡有規模宏大的地熱噴泉與間歇噴泉、熱水湖等，還擁有罕見的爆炸泉和間歇溫泉。每天的清晨，

由於空氣比較冷，羊八井一帶總瀰漫著白色霧氣，地熱田產生的巨大蒸汽團從湖面冒起，猶如人間仙境。如果幸運，碰上熱水井噴發，更可一睹沸騰的溫泉由泉眼直衝雲霄的場面，十分壯觀。難得打卡體驗一下，在世界上最高的雪山溫泉泡湯，令人終身難忘滿眼幸福，更洗去這一路壯遊的疲累，在此見識中國最高溫度的溫泉，泉水含大量礦物質，對多種疾病均有療效，隨後準備返回拉薩，下午為大家安排體驗一下時下最流行的•藏裝旅拍，到拉薩拍寫真，體驗藏族服飾又解鎖人生模特兒生涯，各種康巴地區藏裝華麗精緻、讓您化身藏族的王子與公主，在八角街或布達拉宮廣場拍攝取景！為寶貝貴賓們，此行留下最美的回憶，晚上安排享用藏式火鍋慶功宴！

★高原溫泉泡湯，請貴賓自備泳衣，與毛巾，景區購買昂貴，當地有浴袍可租用約10元人民幣，高原泡湯條件有限硬體相較粗簡，貴賓可自行決定是否泡湯體驗。門票均提前預夠，如不泡湯者視同放棄無法退費。泡湯15分鐘內，請勿超過，泡太久溫度高也容易不適高反，請貴賓注意。



第十七天: 拉薩→成都【**達賴喇嘛的夏宮-羅布林卡 或 成都黃龍溪古鎮**】CA2532 17:35-19:55

享用早餐後，安排前往歷代達賴喇嘛的夏宮，避暑聖地拉薩的頤和園，參觀【羅布林卡】，俗稱“寶貝園林”。是一座典型的藏式風格花園。裡面還收藏著各國進貢給達賴喇嘛的珍奇禮品，這裡每到雪頓節，所有藏民都會來這裡看藏戲過林卡，熱鬧非凡，經過二百多年的擴建，全園佔地 36 萬平方米，園內有植物 100 餘種，不僅有拉薩地區常見花木，而且有取自喜馬拉雅山南北麓的奇花異草，還有從內地移植或從國外引進的名貴花卉，堪稱高原植物園。建築以格桑頗章、金色頗章、達登明久頗章為主體，有房 374 間，是西藏人造園林中規模最大、風景最佳的、古蹟最多的園林。參觀羅布林卡享用午餐後，隨後搭車前往機場飛往成都。



★此日行程，需依實際航班時間來安排，若拉薩早班機，則改成都安排參觀：(黃龍溪)古鎮或(寬窄巷)。

第十八天: 成都 → 桃園 CA417 15:30-18:35

帶著滿滿的回憶，前往機場搭機，返回六星級溫暖的家。

享用早餐，隨後前往機場搭機帶著滿滿甜蜜回憶回到六星級溫暖的家結束難忘的雪域之旅。



本公司另有安排 168 隱藏版內容、餐食、住宿安排、為免同業抄襲，故不便事先公佈！

[✿ 玩家遊後評價](#) [✿ 西藏印象優勢](#) [✿ 非凡新聞專訪](#) [✿ 飛碟電台專訪](#) [✿ 西藏玩家 Q&A](#) [✿ 高原反應解析](#)

[👉 | HOME | 168 玩家感謝函 | 最新出發表 | 168facebook | 西藏攻略必讀 | 影音實況 | 旅遊講座 | 168 玩家日記 |](#)

代訂費用包含及服務標準如下：

1 關於交通：

機票：桃園或高雄 → 成都 → 拉薩 → 成都或+港轉 → 桃園或高雄 → 台北來回全程四段或六段機票。

旅遊車：成都接送機+西藏全用車為旅遊車 19-29 座（金杯車、宇通、日野、五十鈴）[西藏車隊介紹](#)

2 關於住宿：

豪華等：(拉薩洲際)五星、(日喀則希爾頓)準五星、(澤當雅馨河)準五星、三星(珠峰大本營景觀賓館)或準四星

(定日珠峰賓館)、或同級(薩嘎賓館)準三星以上酒店或安排同級、(塔欽聖地賓館)準三星、(札達古格賓館新樓)

準三星、阿里地區，西藏往西尚屬未過度開發藏地，相對條件差 168 均以當地最好住宿作安排、等級如上或同級。

3 關於用餐：早餐均在酒店享用，除非搭早機或行程需要則安排路早餐盒，午晚餐，豪華等餐標 50 風味餐 80-120 元均以人民幣計價。車上備有礦泉水，餐廳有汽水其中二氧化碳成份可有效緩解高原反應可多飲，與季節性水果。

4 關於導遊：當地優秀援藏導遊服務為您服務

5 本頁內容係提供旅客自由行及客製化行程規劃參考，實際行程內容、出發日期、住宿、交通及相關安排，均依旅客個別需求及當地實際狀況調整。

代訂費用不包含：機場燃油費6500元、機建稅、航空保險、陪同、司機導遊小費；(每天400元台幣/人)

注意事項：※由於航空公司依季節性經常臨時調整增減航班，以致行程有時無法按原表訂行程安排，故行程中所列之第【1.17.18】三日行程航班，與抵達城市後當日行程僅供參考，故進出西藏前後之轉機點，將可能以下列景點【成都、西安、重慶、北京】作為替換安排，最終正確行程均須以航空公司實際發配為最終確認，正確行程須以行前說明會資料為準，特此向貴賓說明，懇請理解見諒。2.由於西藏為軍方所管轄特殊自治區，軍方有權隨時開啟或封閉景點，若遇景點封閉，當地旅行社有權另做安排其他景點替代，軍方亦會隨時臨時徵收酒店使用、鐵道部亦有時會徵收車掛使用；當地旅行社有權以同級酒店與安排最妥適替代方案請貴賓們需有心理準備，保持理解地區性特殊性，請勿於當地談論政治或批評藏人落後等言論 以免發生誤解！

